

Σε μια συναυλία ή ένα competition ο κόσμος συνήθως θυμάται τον ήχο, τα φώτα, την ατμόσφαιρα. Αν όμως κάτι πάει στραβά με τις χημικές τουαλέτες, αυτό είναι που μένει χαραγμένο στο μυαλό. Ως διοργανωτής, η υγιεινή και η σωστή χωροθέτηση των φορητών τουαλετών επηρεάζει ευθέως την εμπειρία του κοινού, την ασφάλεια, αλλά και τη φήμη της εκδήλωσης.

Στην πράξη, έχω δει δυο ειδών διοργανώσεις: εκείνες που σχεδίασαν σοβαρά τις λύσεις υγιεινής και κύλησαν ομαλά, και εκείνες που υποτίμησαν το θέμα και «έτρεχαν» όλο το βράδυ να σβήνουν φωτιές. Η διαφορά σπάνια είναι τυχαία. Σχετίζεται με τον αριθμό, τον τύπο, τη χωροθέτηση και τη συντήρηση των κινητών τουαλετών.

## **Από πού ξεκινάει ο σωστός σχεδιασμός**

Ο βασικός πυλώνας είναι τρεις ερωτήσεις, πριν φτάσετε σε ενοικίαση χημικών τουαλετών ή αγορά χημικής τουαλέτας για επαναλαμβανόμενες εκδηλώσεις:

Πόσα άτομα περιμένετε, για πόσες ώρες, και σε τι είδος χώρου;

Πόσες και τι είδους τουαλέτες εκδηλώσεων χρειάζεστε για να εξυπηρετηθούν χωρίς ακραίες ουρές; Τι δυνατότητες έχετε για ανεφοδιασμό, καθαρισμό και εκκένωση κατά τη διάρκεια της εκδήλωσης;

Οι απαντήσεις σε αυτά καθορίζουν όλα τα υπόλοιπα.

Για μια μονοήμερη συναυλία four - 6 ωρών, ο γενικός κανόνας είναι περίπου 1 φορητή τουαλέτα ανά 75 έως 100 άτομα, υπό την προϋπόθεση ότι υπάρχει τακτικός καθαρισμός και επαρκής διαθεσιμότητα ουρητηρίων. Σε pageant πολλών ημερών, σε εκδηλώσεις με υψηλή κατανάλωση αλκοόλ ή σε χώρους με περιορισμένη κυκλοφορία αέρα, συχνά ανεβάνουμε σε πιο συντηρητικούς υπολογισμούς, π.χ. 1 κινητή τουαλέτα ανά 50 - 60 άτομα.

Καλό είναι να βλέπετε αυτούς τους αριθμούς ως ελάχιστο και όχι ιδανικό. Η πραγματική εμπειρία δείχνει ότι οι ουρές γίνονται διαχειρίσιμες μόνο όταν υπάρχει ένα μικρό «μαξιλάρι» επιπλέον μονάδων, ειδικά κοντά σε σημεία μεγάλης συγκέντρωσης κοινού.

## **Είδη φορητών τουαλετών και πότε χρειάζεται τι**

Οι φορητές τουαλέτες δεν είναι όλες ίδιες. Ανάλογα με το κοινό, τη διάρκεια και το επίπεδο υπηρεσιών που θέλετε να προσφέρετε, θα χρειαστεί να συνδυάσετε διαφορετικούς τύπους.

Οι κλασικές χημικές τουαλέτες είναι η βασική επιλογή για μεγάλες συναυλίες και τουαλέτες για pageant. Συνήθως είναι αυτόνομες, με χημικό υγρό, δεξαμενή λυμάτων και απλό μηχανισμό καζανακίου. Αποτελούν το κορμό κάθε λύσης υγιεινής εργοταξίου και υπαίθριας εκδήλωσης, και καλύπτουν το μεγαλύτερο μέρος του κοινού.

Χημικές τουαλέτες ΑμεΑ είναι υποχρεωτικές όταν έχετε πρόσβαση για άτομα με αναπηρία. Διαθέτουν μεγαλύτερη καμπίνα, ράμπα, χειρολαβές και πιο άνετο χώρο κίνησης. Ακόμη και αν τυπικά δεν απαιτείται από την άδεια, η εμπειρία δείχνει ότι τουλάχιστον 1 - 2 τέτοιες μονάδες ανά 20 - 25 συμβατικές βελτιώνουν σημαντικά την προσβασιμότητα.

VIP χημικές τουαλέτες απευθύνονται είτε σε backstage χρήστες (καλλιτέχνες, προσωπικό παραγωγής, sponsors) είτε σε VIP ζώνες για θεατές. Μπορεί να είναι απλά καλύτερης ποιότητας καμπίνες, είτε boxes με

νιπτήρες, καθρέφτες, καλό φωτισμό και διαχωρισμό ανδρών - γυναικών. Σε ορισμένα competition οι VIP χημικές τουαλέτες διαφοροποιούν ουσιαστικά την εμπειρία των υψηλών εισιτηρίων.

Υπάρχουν επίσης λύσεις με ουρητήρια, είτε αυτόνομα, είτε ενσωματωμένα σε φορητές τουαλέτες. Για situations με μεγάλο ανδρικό κοινό, η προσθήκη ουρητηρίων μειώνει θεαματικά τις ουρές και ελαφρύνει τη χρήση των κανονικών καμπινών.

Τέλος, σε πολυήμερα festival, ειδικά σε κάμπινγκ, συχνά συνδυάζονται προσωρινές τουαλέτες με ντουζιέρες και νιπτήρες. Εκεί μπαίνουν στη συζήτηση πιο σύνθετες λύσεις εξωτερικών τουαλετών με σύνδεση σε δίκτυο ύδρευσης ή μεγάλες δεξαμενές και σταθερές εγκαταστάσεις υγιεινής.

## **Βασικές αρχές χωροθέτησης σε συναυλίες και festival**

Η χωροθέτηση είναι τόσο κρίσιμη όσο και ο αριθμός. Έχω δει εκδηλώσεις όπου υπήρχε επαρκής αριθμός κινητών τουαλετών, αλλά το κοινό «έβραζε» από τα νεύρα επειδή οι μισές ήταν σε σημείο χωρίς σήμανση ή σε απόσταση δέκα λεπτών με τα πόδια.

Υπάρχουν ορισμένοι πρακτικοί κανόνες που βοηθούν.

Καταρχάς, ποτέ δίπλα σε σημεία πώλησης τροφίμων και ποτών. Η υγειονομική νομοθεσία, αλλά και η στοιχειώδης λογική, επιβάλλουν ένα σαφές διαχωρισμό. Στόχος είναι να μην συνδέεται οπτικά και οσμητικά το φαγητό με τις τουαλέτες. Στις περισσότερες περιπτώσεις τηρείται μια ελάχιστη απόσταση, συχνά 15 - 25 μέτρων, ή παραπάνω ανάλογα με τη διαρρύθμιση.

Δεύτερον, χρειάζεται εύκολη πρόσβαση τόσο για το κοινό όσο και για τα υπηρεσιακά οχήματα (βυτιοφόρο, φορητά καθαρισμού). Πολλές φορές οι διοργανωτές στήνουν τις καμπίνες σε μια γωνία που «βολεύει» στο σχεδιάγραμμα, αλλά μετά διαπιστώνουν ότι το βυτιοφόρο δεν μπορεί να πλησιάσει λόγω καλωδίων, περιφράξεων ή κλίσης του εδάφους.

Τρίτον, πρέπει να λαμβάνετε σοβαρά υπόψη την κλίση και την απορροή του εδάφους. Φορητές τουαλέτες σε απότομη κλίση είναι κίνδυνος για ατυχήματα. Σε περίπτωση βροχής, συσσωρεύσεις νερού γύρω τους δημιουργούν λάσπες, ολισθηρά σημεία και αυξημένο κίνδυνο μόλυνσης. Προτιμήστε σταθερό, επίπεδο έδαφος, με δυνατότητα αποστράγγισης.

Τέταρτον, δώστε σημασία στη «διασπορά». Είναι λάθος να συγκεντρώνεται όλος ο όγκος σε ένα σημείο, εκτός αν πρόκειται για πολύ μικρή εκδήλωση. Για μεγαλύτερα festival λειτουργεί καλύτερα η λογική πολλών clusters: μικρότερες ομάδες από προσωρινές τουαλέτες, στρατηγικά τοποθετημένες κοντά στις κύριες σκηνές, στις δευτερεύουσες σκηνές, στο camping out, στις ζώνες εισόδου και στις ζώνες φαγητού.

Πέμπτον, εξετάστε θόρυβο και οσμές ως παράγοντες «γειτονίας». Τουαλέτες που γειτνιάζουν με κατοικίες, VIP χώρους ή backline περιοχές δημιουργούν γκρίνια. Καλύτερα να θυσιάσετε λίγα μέτρα περπάτημα, παρά να έχετε διαρκή δυσάρεσκεια.

## **Ένας πρακτικός οδηγός χωροθέτησης**

Παρότι κάθε χώρος έχει ιδιαιτερότητες, υπάρχουν μερικά κριτήρια που χρησιμοποιούνται συστηματικά όταν σχεδιάζουμε τουαλέτες για υπαίθρια εκδήλωση:

1. Ελάχιστη απόσταση από σημεία εστίασης, bars και φορητά τροφίμων, ώστε να αποφεύγονται οσμές και υγειονομικοί κίνδυνοι.
2. Διαδρομές χωρίς εμπόδια, αρκετά φαρδιές για να εξυπηρετούν τόσο το κοινό όσο και πιθανά καρότσια καθαρισμού ή ατόμων με αναπηρικό αμαξίδιο.

3. Πρόβλεψη προσβάσιμων διαδρομών προς χημικές τουαλέτες ΑμεΑ, χωρίς σκαλοπάτια, σφιχτές στροφές ή απότομες ανηφόρες.
4. Επαρκής φωτισμός το βράδυ, τόσο στις καμπίνες όσο και στις διαδρομές πρόσβασης, με πρόβλεψη ώστε να μη θαμπώνονται οι θεατές που επιστρέφουν προς τη σκηνή.
5. Σαφής ορατότητα και σήμανση, με πινακίδες που φαίνονται και από μακριά, ώστε οι τουαλέτες να είναι «προφανείς» χωρίς να χρειάζεται να ρωτάει διαρκώς ο κόσμος.

Σε μεγάλες εκτάσεις, αξίζει να κάνετε ένα πραγματικό περπάτημα στη διαδρομή «θέση θεατή - τουαλέτα - επιστροφή» πριν οριστικοποιήσετε το σχέδιο. Στο χαρτί φαίνεται συχνά πιο κοντά από όσο είναι στην πράξη.

## Σχεδιασμός για διαφορετικά προφίλ κοινού

Δεν είναι ίδια εκδήλωση ένα σκληροπυρηνικό rock pageant, ένα οικογενειακό μουσικό απόγευμα σε πάρκο, ούτε ένα ηλεκτρονικό μουσικό event που κρατά ως το πρωί. Το κοινό χρησιμοποιεί διαφορετικά τις τουαλέτες, και αυτό πρέπει να αποτυπωθεί στον σχεδιασμό.

Σε occasions με μεγάλο ποσοστό γυναικών, είναι συνετό να προβλέψετε αυξημένο αριθμό καμπινών. Η εμπειρία δείχνει ότι οι ουρές στις γυναικείες τουαλέτες τείνουν να είναι μεγαλύτερες, οπότε η αναλογία δεν μπορεί να είναι ένα προς ένα σε άνδρες - γυναίκες.

Σε οικογενειακά situations με παιδιά, οι χημικές τουαλέτες πρέπει να είναι πιο συχνά κατανοητές, σε σημεία όπου οι γονείς αισθάνονται ασφαλείς να κινηθούν με καρότσια. Συνήθως εκεί δίνεται έμφαση σε καλύτερη σήμανση, φωτισμό και σταθερές ράμπες.

Σε συναυλίες με έντονη κατανάλωση αλκοόλ, χρειάζεται περισσότερος όγκος σε ουρητήρια και πιο συχνός καθαρισμός. Επίσης, καλό είναι να αποφεύγετε επικίνδυνα σημεία κοντά σε πρηνή, σκαλοπάτια ή ανοιχτά κανάλια, γιατί η απώλεια ισορροπίας μετά από ποτό είναι πραγματική.

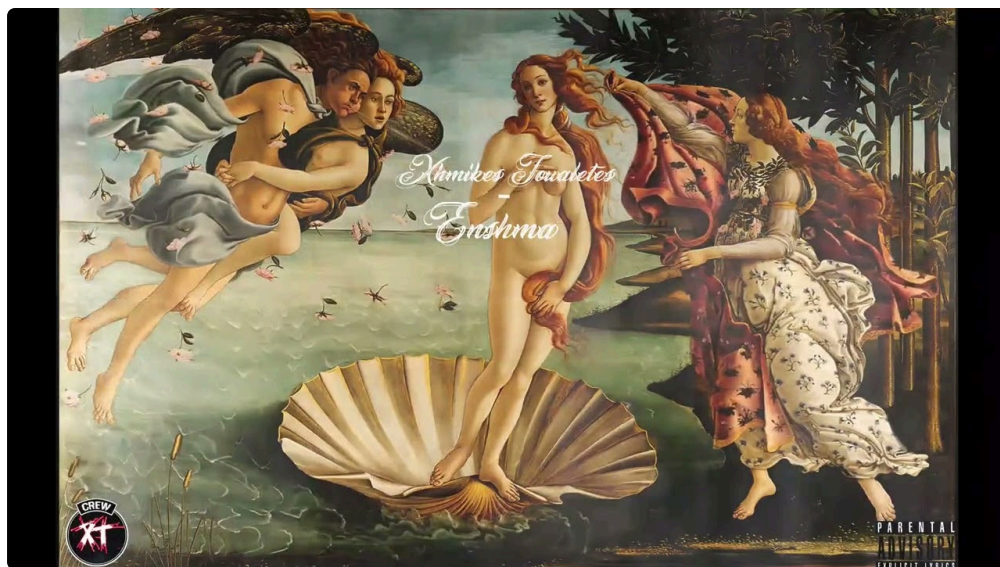
## Υγιεινή: τι διαχωρίζει μια «ανεκτή» από μια «καλή» εμπειρία

Στον κόσμο των κινητών τουαλετών, η εικόνα κρίνεται περισσότερο από τη συντήρηση παρά από τον αρχικό εξοπλισμό. Οι ίδιες χημικές τουαλέτες μπορούν να δώσουν εντελώς διαφορετική εμπειρία ανάλογα με:

την ένταση χρήσης

τη συχνότητα καθαρισμού την τροφοδοσία σε αναλώσιμα

Για μια τυπική συναυλία 6 - eight ωρών, με πλήρη χωρητικότητα, συνίσταται τουλάχιστον ένας μερικός έλεγχος ανά 1,5 - 2 ώρες: έλεγχος χαρτιού, υγρών σαπουνιού (αν υπάρχουν), κατάστασης δαπέδου, και μικρή απολύμανση στις χειρολαβές και στις λαβές των θυρών. Σε activities πολλών ημερών, χρειάζεται καθημερινός κύκλος εκκένωσης, ανανέωσης χημικών, και πιο γενικός καθαρισμός.



Στη σύμβαση ενοικίασης χημικών τουαλετών, πρέπει να είναι σαφές τι ακριβώς περιλαμβάνεται: αριθμός εκκενώσεων, παροχή αναλωσίμων, συχνότητα και ωράριο περασμάτων καθαρισμού. Πολλές παρεξηγήσεις και «εκπλήξεις» την ημέρα της εκδήλωσης προκύπτουν επειδή αυτά δεν συζητήθηκαν επαρκώς από πριν.

Ειδικά στα VIP και behind the scenes, η αναμενόμενη ποιότητα υγιεινής είναι υψηλότερη. Αν θεωρείτε ότι η εικόνα εκεί θα παίξει ρόλο στη σχέση με τους καλλιτέχνες ή τους χορηγούς, επενδύστε είτε σε καλύτερες τουαλέτες για επαγγελματική χρήση, είτε σε πιο τακτικό service.

## Ασφάλεια και συμπεριφορά χρήστη

Οι τουαλέτες για pageant και μεγάλες συναυλίες συχνά γίνονται σημεία συνωστισμού σε συγκεκριμένα χρονικά διαστήματα, π.χ. λίγο πριν βγει το headliner ή στα διαλείμματα. Αυτό αυξάνει τον κίνδυνο μικροατυχημάτων, αλλά και εντάσεων.

Αξίζει να προβλέψετε:

βασικό φωτισμό γύρω από τις ουρές, ώστε να αποφεύγονται σπρωξιματα και σκοντάμματα

σταθερό δάπεδο ή χαλιά σε σημεία που μαζεύουν νερό ή λάσπη διακριτική παρουσία προσωπικού protection σε μεγάλα clusters

Ένα συχνό λάθος είναι ο ακατάλληλος προσανατολισμός των θυρών, που δημιουργεί «μπούκωμα» στο διάδρομο. Φροντίστε οι πόρτες να ανοίγουν προς κατεύθυνση που δεν κόβει τη βασική ροή του κόσμου.

Η συμπεριφορά των χρηστών επηρεάζεται σημαντικά και από την καθαριότητα. Όσο πιο παραμελημένη δείχνει μια καμπίνα, τόσο περισσότερο χειροτερεύει η χρήση της. Επιπλέον, μικρές λεπτομέρειες όπως χαρτοδοχεία, υπάρχει ή δεν υπάρχει χάρτινη πετσέτα ή αντισηπτικό, ή η ύπαρξη νιπτήρα σε κάποιες μονάδες, δείχνουν σεβασμό στο κοινό και μειώνουν τη ρύπανση του περιβάλλοντος χώρου.

## Συνηθισμένα λάθη στον σχεδιασμό χημικών τουαλετών

Παρά την εμπειρία που έχει αποκτηθεί τα τελευταία χρόνια σε μεγάλες υπαίθριες εκδηλώσεις, επαναλαμβάνονται ορισμένα λάθη που τελικά κοστίζουν πολύ περισσότερο από όσο «εξοικονομούν».

1. Υποεκτίμηση της ζήτησης και κάλυψη μόνο του «θεωρητικού» ελάχιστου αριθμού φορητών τουαλετών.
2. Τοποθέτηση τουαλετών χωρίς να έχει ελεγχθεί αν υπάρχει πρόσβαση για βυτιοφόρα ή φορητά service.
3. Μη πρόβλεψη για χημικές τουαλέτες ΑμεΑ και έλλειψη προσβάσιμων διαδρομών.

4. Ελλιπής φωτισμός, που καθιστά τις τουαλέτες πρακτικά μη χρησιμοποιήσιμες τις βραδινές ώρες.
5. Ασαφής ή ανύπαρκτη σήμανση, που καταλήγει σε συνωστισμό σε λίγα ορατά σημεία ενώ άλλες μονάδες μένουν αναξιοποίητες.

Η αποφυγή αυτών των λαθών απαιτεί λίγη περισσότερη δουλειά στο στάδιο του σχεδιασμού, αλλά γλιτώνει πολύ άγχος και αρνητική δημοσιότητα την ημέρα της εκδήλωσης.

## Ειδικές περιπτώσεις: πολυήμερα competition και camping

Όπου υπάρχει διαμονή, οι φορητές τουαλέτες εργοταξίου και οι λύσεις υγιεινής εργοταξίου συναντούν τις απαιτήσεις ενός μικρού προσωρινού χωριού. Δεν μιλάμε πλέον μόνο για κάποιες επισκέψεις στις τουαλέτες κατά τη διάρκεια του are living, αλλά για καθημερινή, 24ωρη χρήση.

Σε τέτοιες περιπτώσεις, χρειάζεστε συνδυασμό:

κλασικών χημικών τουαλετών, διασκορπισμένων στο camping

κεντρικών σημείων με πιο ποιοτικές τουαλέτες για επαγγελματική χρήση και πιθανώς ντουζ πιο συχνού service, συχνά δύο φορές την <https://ekkenoseisvothrouxania.gr/chimikes-toyaletes-kostos-plironete-pragmatika-na-ypologisete-sosta/> ημέρα σε περίοδο αιχμής

Εκεί μπαίνει σοβαρά στη συζήτηση και η πιθανότητα αγοράς χημικής τουαλέτας, ιδίως αν διοργανώνετε επαναλαμβανόμενες εκδηλώσεις ή αν διαθέτετε ήδη υποδομή όπως βυτιοφόρο και αποθηκευτικό χώρο. Η αγορά δίνει καλύτερο έλεγχο στην κατάσταση και στην προσαρμογή των λύσεων. Από την άλλη, συνεπάγεται συντήρηση, απολύμανση, διαχείριση ανταλλακτικών και τήρηση αυστηρότερων κανόνων υγιεινής.

Τα πολυήμερα competition ωφελούνται επίσης από σκίαση. Καμπίνες εκτεθειμένες σε ήλιο όλη μέρα γίνονται ανυπόφορες. Απλές τέντες, σκίαστρα ή η τοποθέτηση κάτω από δέντρα (με προσοχή σε κλαδιά και ρίζες) βελτιώνουν αισθητά την εμπειρία.

## Νομοθεσία, άδειες και ευθύνη διοργανωτή

Η ελληνική νομοθεσία προβλέπει ελάχιστα επίπεδα υγιεινής για προσωρινές εγκαταστάσεις και υπαίθριες εκδηλώσεις. Ανάλογα με τον τύπο της εκδήλωσης, τον αριθμό θεατών και τον χώρο, εμπλέκονται οι υπηρεσίες υγείας, ο δήμος, η πυροσβεστική και η αστυνομία.

Στη φάση αδειοδότησης, συχνά ζητείται αναλυτικό σχέδιο με την τοποθέτηση των χημικών τουαλετών, τις διαδρομές πρόσβασης, τον αριθμό μονάδων και το πρόγραμμα συντήρησης. Αυτά δεν είναι γραφειοκρατική λεπτομέρεια, αλλά στοιχεία που αξιολογούν την ασφάλεια και την υγιεινή του κοινού.

Η ευθύνη για την καλή λειτουργία δεν ανήκει μόνο στον προμηθευτή, αλλά τελικά στον διοργανωτή. Ακόμη και αν έχετε αναθέσει τα πάντα σε μια εταιρεία ενοικίασης χημικών τουαλετών, εσείς οφείτε να ελέγχετε στην πράξη αν τηρείται το συμφωνημένο επίπεδο υπηρεσιών. Μικροί επιτόπιοι έλεγχοι ανά τακτά διαστήματα, με απλές σημειώσεις για την κατάσταση των τουαλετών, βοηθούν να διαπιστώσετε εγκαίρως προβλήματα.

## Επιλογή συνεργάτη: ενοικίαση ή αγορά

Για τους περισσότερους διοργανωτές, ειδικά όσους δεν έχουν συνεχή χρήση, η ενοικίαση χημικών τουαλετών είναι η προφανής επιλογή. Σας απαλλάσσει από αποθήκευση, μεταφορά, συντήρηση και διαχείριση

αποβλήτων. Ο σωστός συνεργάτης θα σας βοηθήσει και στον υπολογισμό των αναγκών, αξιοποιώντας εμπειρία από παρόμοιες εκδηλώσεις.

Η αγορά χημικής τουαλέτας έχει νόημα όταν:

διοργανώνετε πολλές εκδηλώσεις τον χρόνο σε διαφορετικά σημεία

διαθέτετε ήδη βυτιοφόρο ή συνεργαζόμενη εταιρεία αποκομιδής χρειάζεστε τουαλέτες για κατασκευές, εργοτάξια ή άλλες συνεχείς χρήσεις, οπότε οι μονάδες δεν μένουν ανενεργές

Στις τουαλέτες για κατασκευές, οι φορητές τουαλέτες εργοταξίου συνήθως λειτουργούν σε ημιμόνιμη βάση. Οι απαιτήσεις είναι λίγο διαφορετικές: περισσότερο ενδιαφέρει η αντοχή στο χρόνο, η ευκολία καθαρισμού και η συμμόρφωση με κανόνες υγιεινής εργαζομένων. Ωστόσο, η τεχνολογία και οι βασικές αρχές είναι οι ίδιες με τις τουαλέτες εκδηλώσεων.

Σε κάθε περίπτωση, αξίζει να ζητάτε αναλυτική προσφορά που να διαχωρίζει:

κόστος ενοικίασης ή αγοράς ανά μονάδα

κόστος μεταφοράς κόστος εκκένωσης και καθαρισμού (ανά επίσκεψη) παροχή αναλωσίμων

Έτσι θα μπορείτε να κάνετε πιο ρεαλιστικό προϋπολογισμό και να συγκρίνετε πράγματι διαφορετικές προσφορές.

## Λεπτομέρειες που κάνουν μεγάλη διαφορά

Στις πιο επιτυχημένες εκδηλώσεις που έχω δει, οι τουαλέτες για pageant αντιμετωπίστηκαν ως μέρος της συνολικής εμπειρίας, όχι ως αναγκαίο κακό. Υπάρχουν μικρές κινήσεις που αναβαθμίζουν σημαντικά την εικόνα:

σαφείς χάρτες με ένδειξη «WC» στις εισόδους και στους βασικούς διαδρόμους

πινακίδες που εξηγούν απλά, σε δύο γλώσσες, πώς χρησιμοποιείται σωστά η χημική τουαλέτα συντομές υπενθυμίσεις για σεβασμό στον χώρο, που βοηθούν στη μείωση βανδαλισμών διαχωρισμός ανδρών - γυναικών σε μεγάλα clusters, με σαφή σήμανση

Σε κάποια festival, έχει λειτουργήσει θετικά η προσθήκη ελάχιστης διακόσμησης γύρω από τις ζώνες των τουαλετών, π.χ. με φωτιστικά, σημαίες ή χρωματιστά πανιά, ώστε το σημείο να φαίνεται φροντισμένο. Δεν χρειάζεται υπερβολή, αρκεί να μην βγάζει την αίσθηση «στιβαγμένων καμπινών στην άκρη του χωραφιού».

## Μικρή list πριν το άνοιγμα των πυλών

Τι αξίζει να έχετε ελέγξει το αργότερο το προηγούμενο βράδυ ή το ίδιο πρωί πριν μπει το κοινό; Μια σύντομη λίστα βοηθά να μη σας ξεφύγει κάτι:

1. Επιβεβαιώστε ότι όλες οι κινητές τουαλέτες είναι στη θέση τους, ευθυγραμμισμένες, σταθερές και καθαρές.
2. Ελέγξτε φωτισμό και σήμανση από την οπτική του θεατή, ιδίως στα πιο απομακρυσμένα clusters.
3. Βεβαιωθείτε ότι έχετε επαφή με τον υπεύθυνο του προμηθευτή επιτόπου, με σαφές πρόγραμμα περασμάτων service.
4. Κάντε μια δοκιμαστική «διαδρομή ουράς» στα πιο πιθανά σημεία συμφόρησης, για να δείτε αν χρειάζεται διαμόρφωση με κορδέλες ή κιγκλιδώματα.
5. Φροντίστε να υπάρχει σύντομη ενημέρωση στο προσωπικό ασφαλείας και στο προσωπικό καθαριότητας για το πώς θα διαχειριστούν προβλήματα στις τουαλέτες.

Αυτά τα λίγα λεπτά προληπτικού ελέγχου, πριν ασφυκτικά γεμίσει ο χώρος, συχνά σώζουν μια ολόκληρη βραδιά.

Οι χημικές τουαλέτες για συναυλία και τα συστήματα υγιεινής σε υπαίθριες εκδηλώσεις δεν είναι το πιο «λαμπερό» κομμάτι της παραγωγής. Είναι όμως από εκείνα που ξεχωρίζουν τον ερασιτεχνισμό από την επαγγελματική οργάνωση. Με σωστό υπολογισμό, προσεκτική χωροθέτηση, επιλογή κατάλληλων τύπων μονάδων, επαρκή φωτισμό και τακτική συντήρηση, οι προσωρινές τουαλέτες παύουν να είναι πηγή άγχους και γίνονται μια ήσυχη, αλλά κρίσιμη εγγύηση για ένα επιτυχημένο tournament.